

## Erstellung von Partitionen unter XP

Es wird vorausgesetzt, dass eine Primäre Partition bereits existiert.  
Der Rest der Festplatte liegt als "Nicht zugeordnet" vor.

Nun einfach den Screenshots folgen:

The screenshot shows the Windows XP Disk Management console. At the top, a table lists the volumes on the disk:

Volume	Layout	Typ	Dateisystem	Status	Kapazität	Freier
(K:)	Partition	Basis	NTFS	Fehlerfrei (...)	10,09 GB	7,18 G
Volume (N:)	Partition	Basis	NTFS	Fehlerfrei	9,77 GB	9,72 G
[FP1] Dateien (E:)	Partition	Basis	NTFS	Fehlerfrei	137,88 GB	3,39 G
[FP1] Download (F:)	Partition	Basis	NTFS	Fehlerfrei	49,98 GB	10,64
[FP1] PROGRAMME...	Partition	Basis	NTFS	Fehlerfrei	35,00 GB	5,89 G

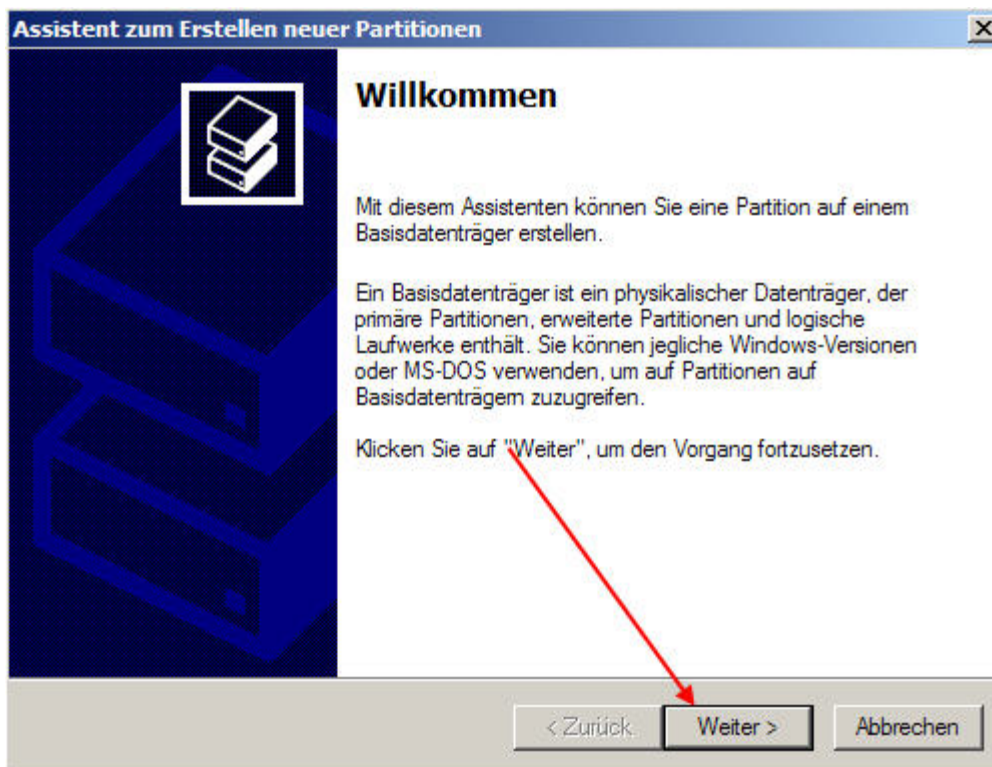
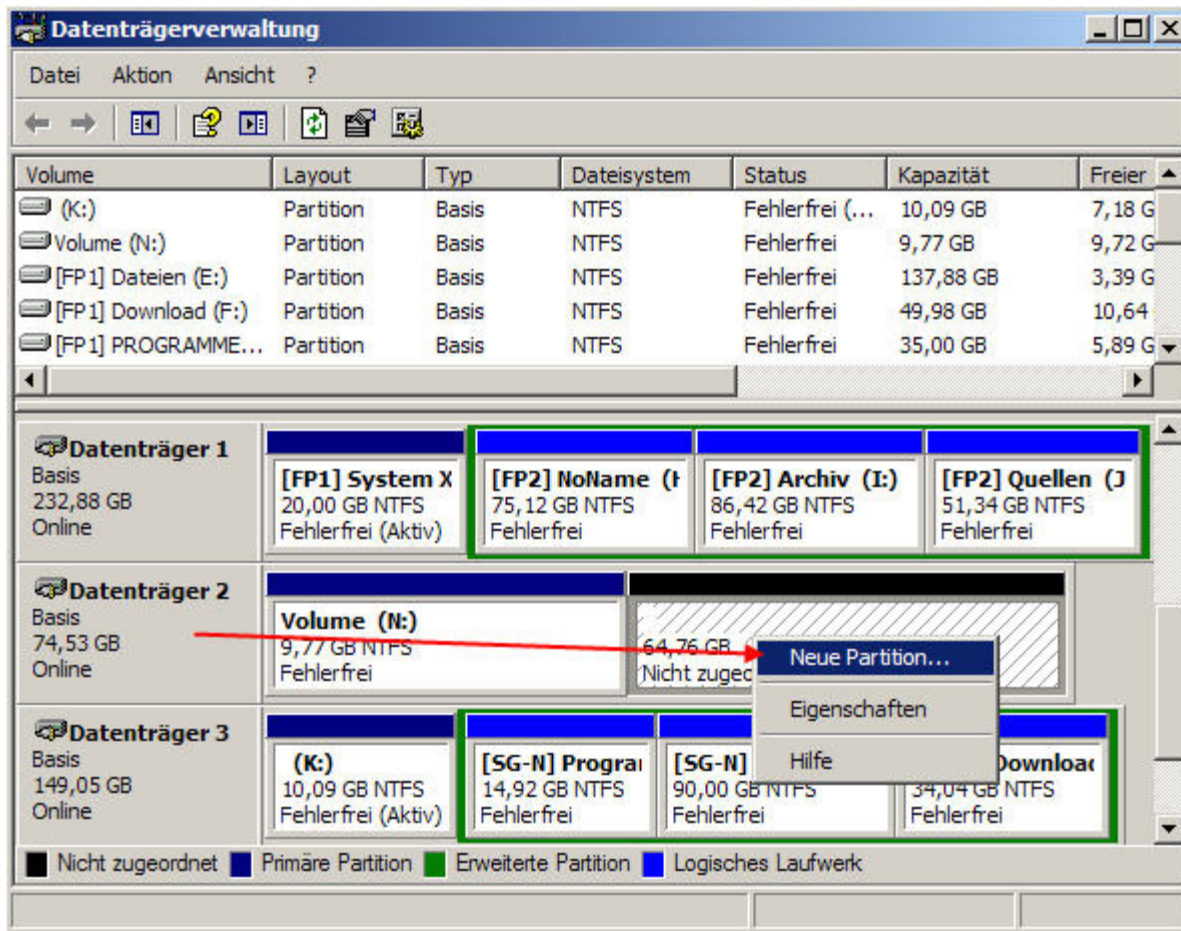
Below the table, the disk layout is visualized. The disk is divided into three main sections:

- Datenträger 1:** 232,88 GB Online. Contains four partitions: [FP1] System X (20,00 GB NTFS, Fehlerfrei (Aktiv)), [FP2] NoName (75,12 GB NTFS, Fehlerfrei), [FP2] Archiv (I:) (86,42 GB NTFS, Fehlerfrei), and [FP2] Quellen (J) (51,34 GB NTFS, Fehlerfrei).
- Datenträger 2:** 74,53 GB Online. Contains one partition: Volume (N:) (9,77 GB NTFS, Fehlerfrei). A large area of 64,76 GB is marked as "Nicht zugeordnet" (unallocated).
- Datenträger 3:** 149,05 GB Online. Contains four partitions: (K:) (10,09 GB NTFS, Fehlerfrei (Aktiv)), [SG-N] Progra (14,92 GB NTFS, Fehlerfrei), [SG-N] Dateien (M) (90,00 GB NTFS, Fehlerfrei), and [SG-N] Downloa (34,04 GB NTFS, Fehlerfrei).

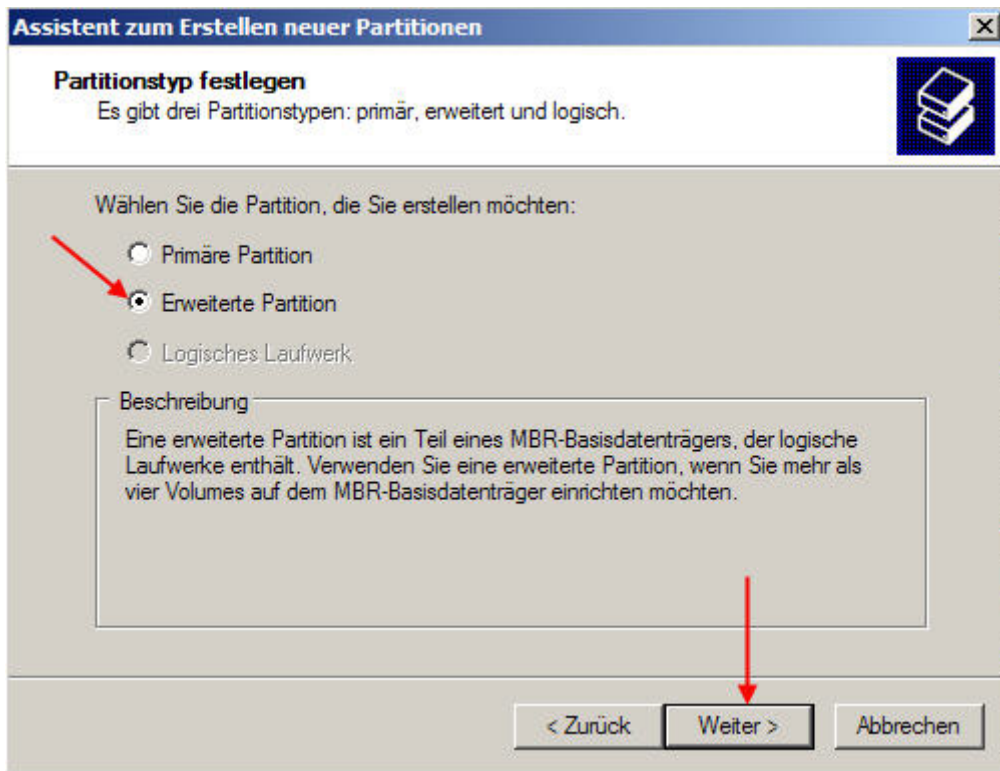
A red arrow points from the text "Rechter Mausklick" (Right-click) to the unallocated space in the Disk Management view.

Legend at the bottom:

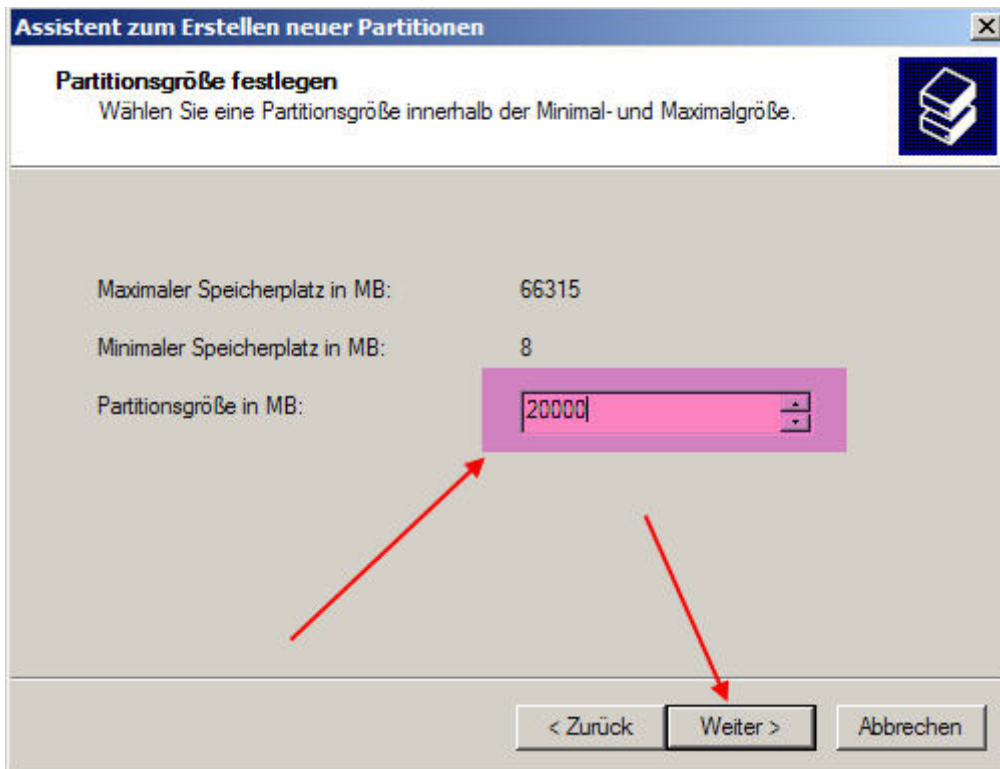
- Nicht zugeordnet
- Primäre Partition
- Erweiterte Partition
- Logisches Laufwerk

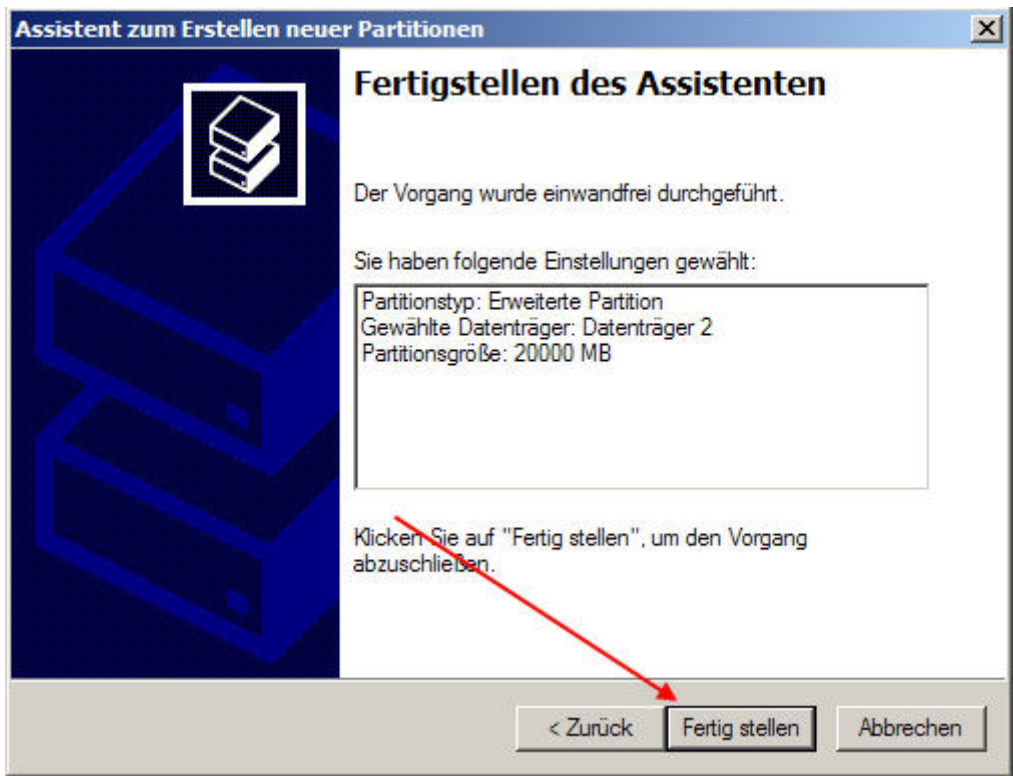


Wir haben bereits eine Primäre Partition - es soll eine Logische erzeugt werden.

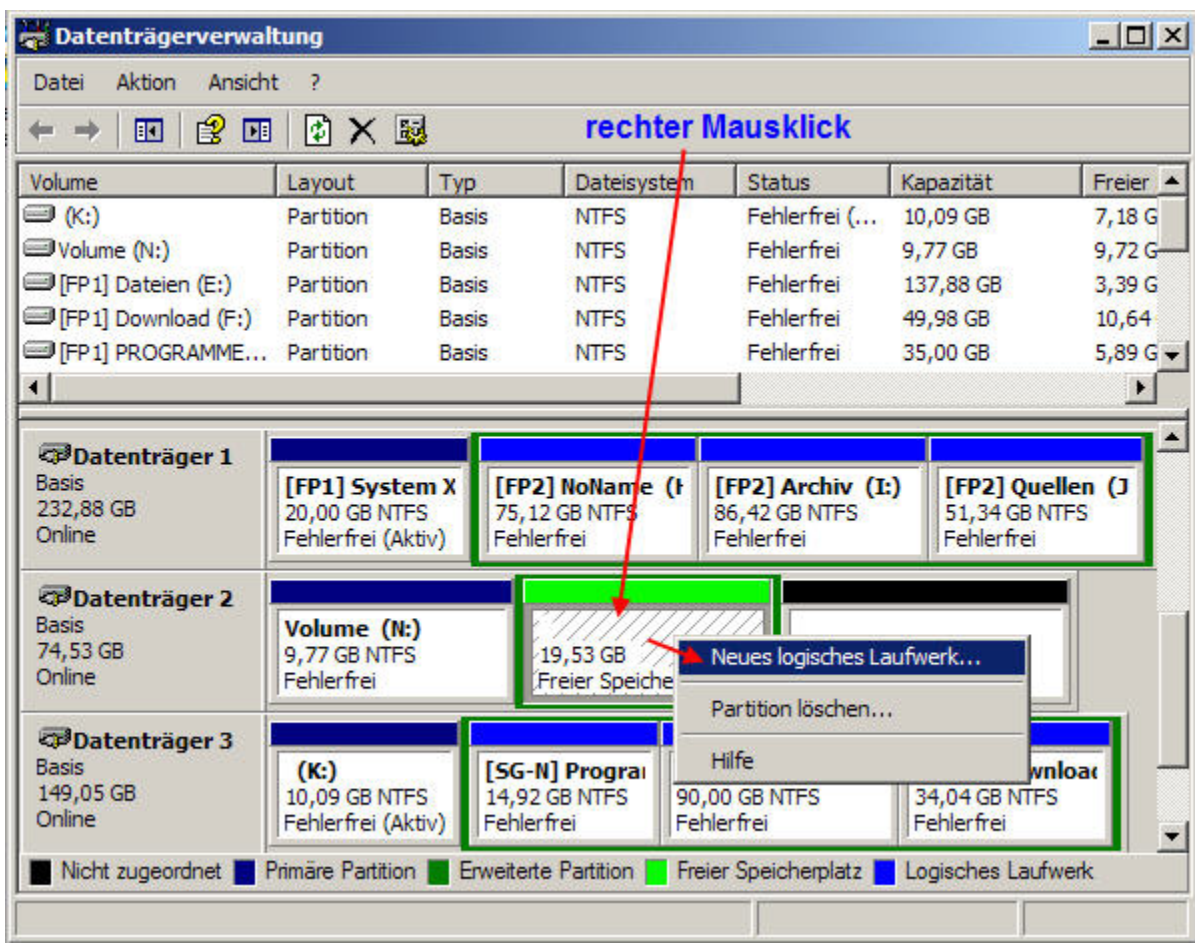


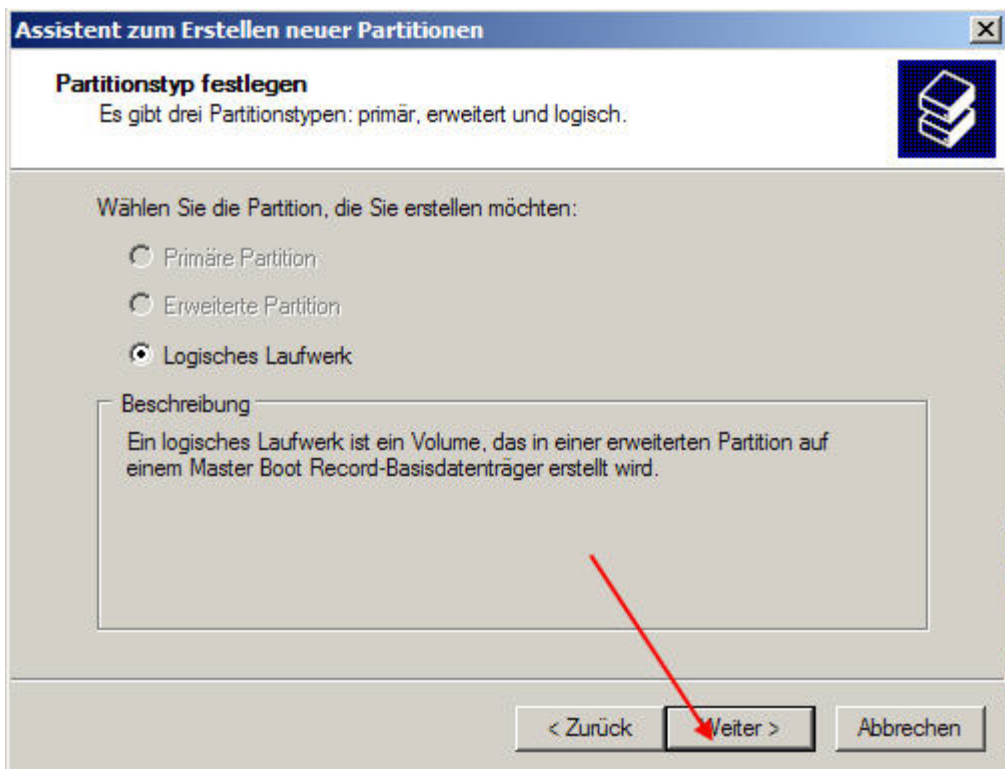
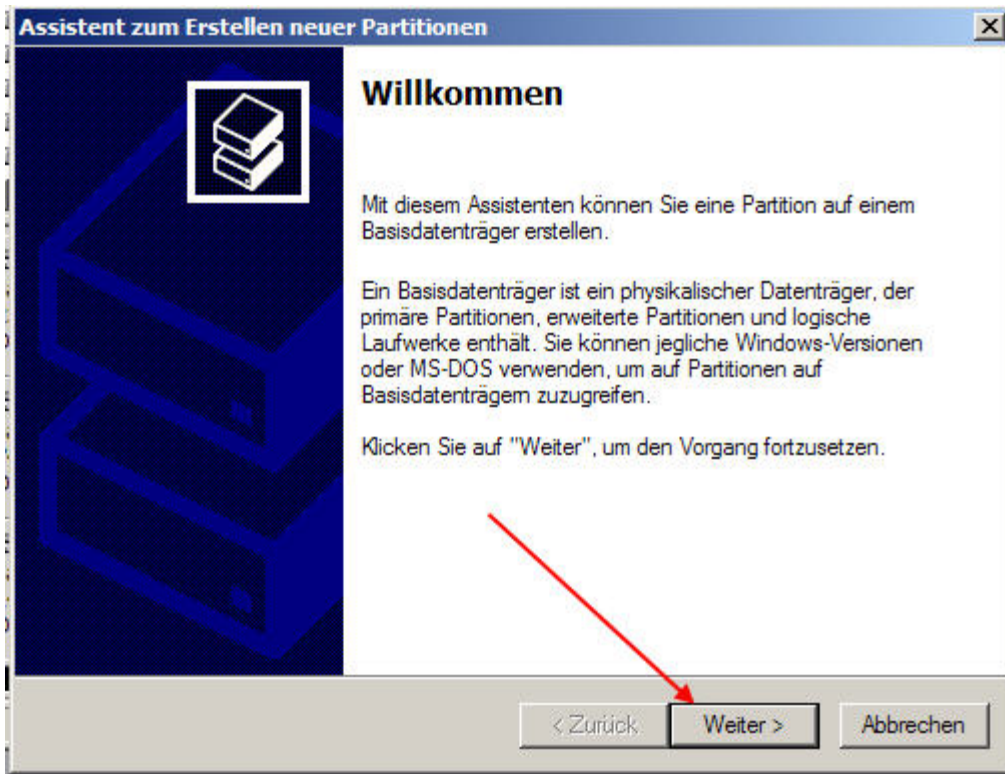
Hier nun können wir eine Größe einschreiben oder den gesamte freien Speicherplatz verwenden:



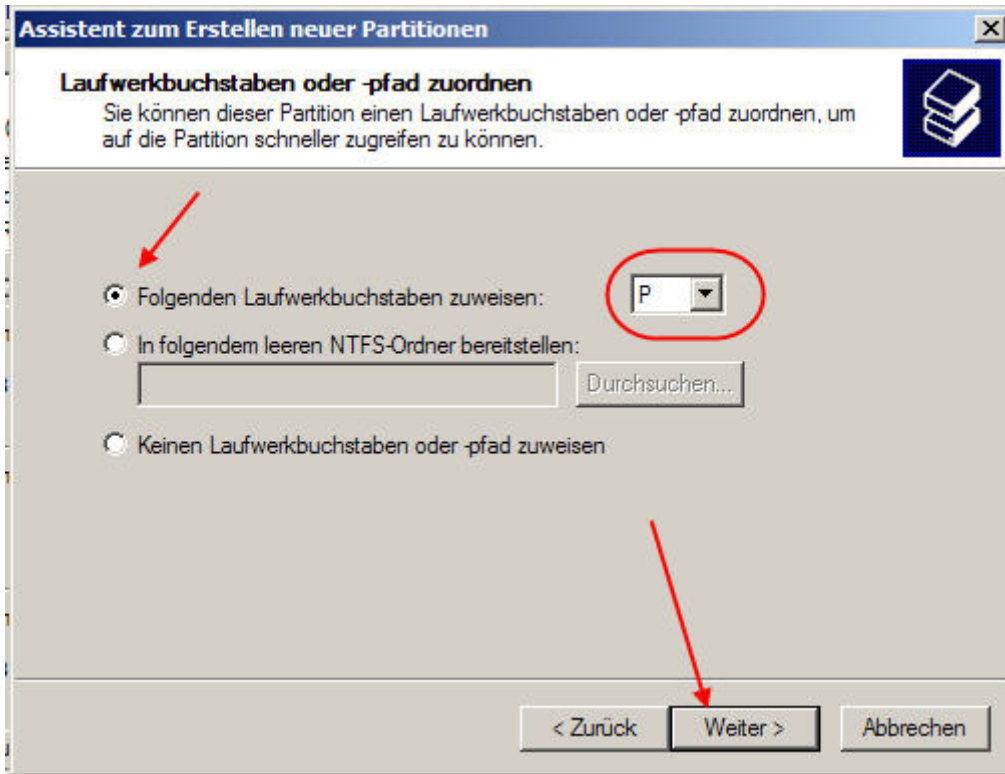


Die Voraussetzungen für eine neue Partition sind nun erzeugt - die Partition muß eingerichtet werden und es muß ein Buchstabe gewählt werden:

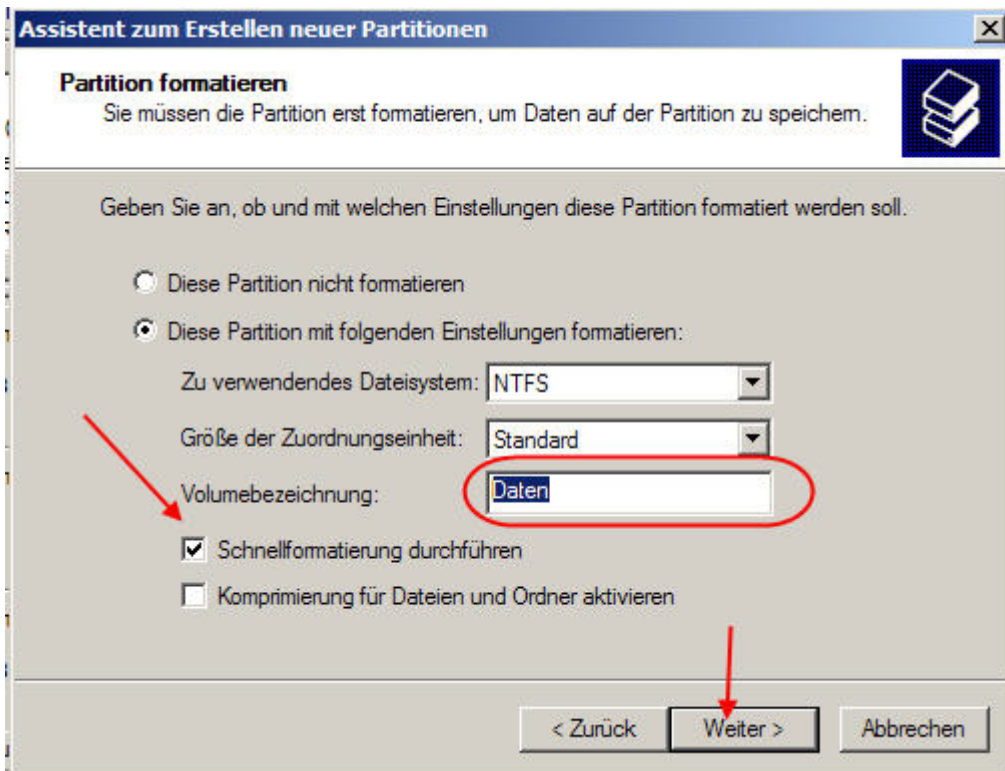


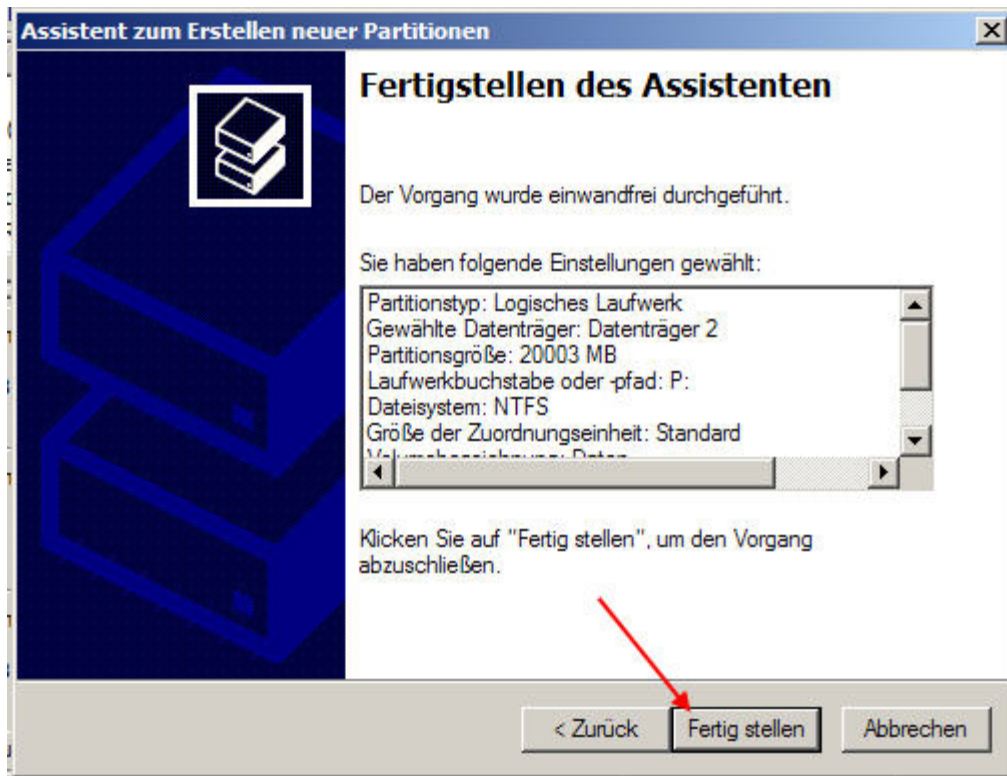


Mit einem Klick auf das Dreieck neben dem Buchstabenfeld wählen wir einen freien Buchstaben:

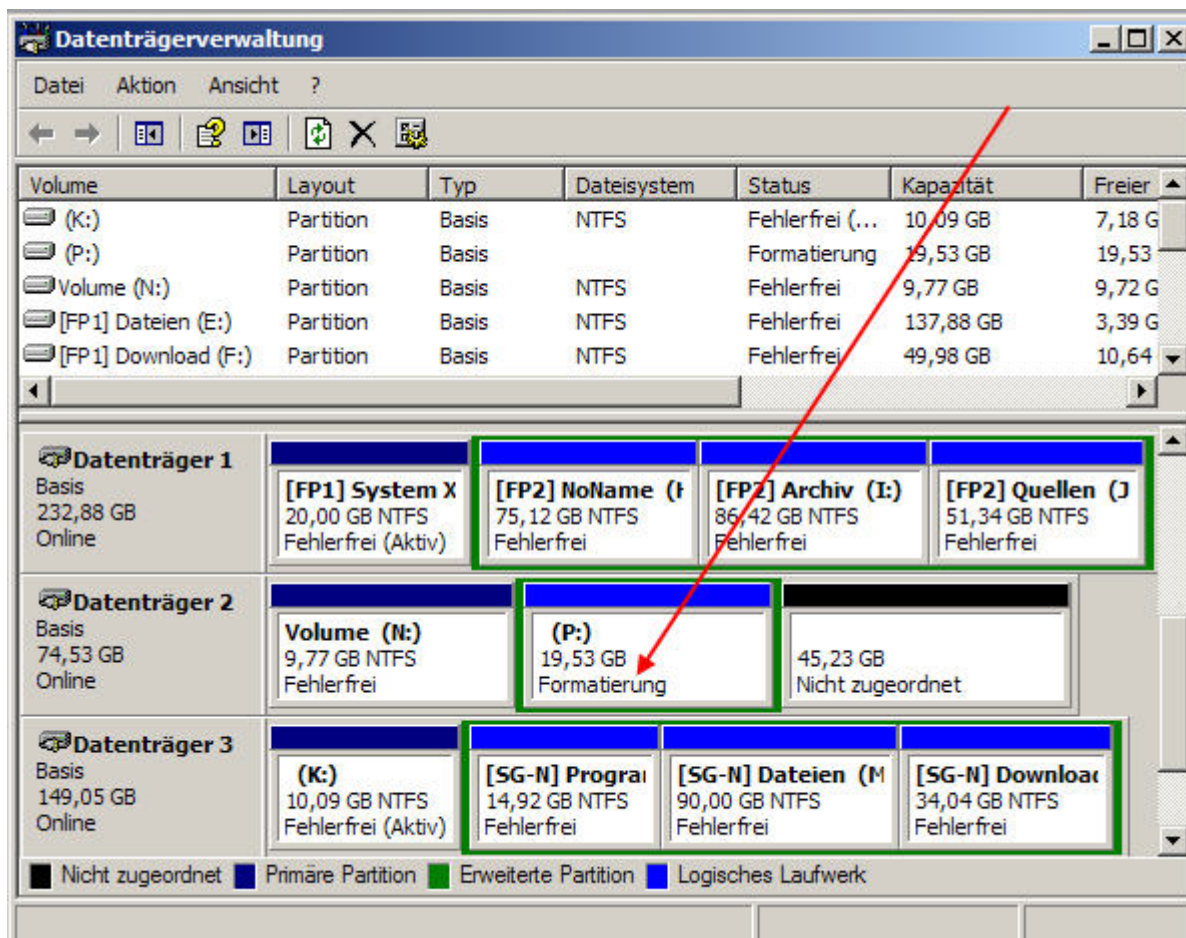


- und zuletzt können wir der neu erstellten Partition noch eine Bezeichnung geben:





Es wird nun formatiert:



Und schon bist Du fertig:

**Datenträgerverwaltung**

Datei Aktion Ansicht ?

Volume	Layout	Typ	Dateisystem	Status	Kapazität	Freier
(K:)	Partition	Basis	NTFS	Fehlerfrei (...)	10,09 GB	7,18 G
Daten (P:)	Partition	Basis	NTFS	Fehlerfrei	19,53 GB	19,47
Volume (N:)	Partition	Basis	NTFS	Fehlerfrei	9,77 GB	9,72 G
[FP1] Dateien (E:)	Partition	Basis	NTFS	Fehlerfrei	137,88 GB	3,39 G
[FP1] Download (F:)	Partition	Basis	NTFS	Fehlerfrei	49,98 GB	10,64

**Datenträger 1**  
Basis  
232,88 GB  
Online

[FP1] System X 20,00 GB NTFS Fehlerfrei (Aktiv)	[FP2] NoName (I) 75,12 GB NTFS Fehlerfrei	[FP2] Archiv (I:) 86,42 GB NTFS Fehlerfrei	[FP2] Quellen (J) 51,34 GB NTFS Fehlerfrei
---	---	--	--

**Datenträger 2**  
Basis  
74,53 GB  
Online

Volume (N:) 9,77 GB NTFS Fehlerfrei	Daten (P:) 19,53 GB NTFS Fehlerfrei	45,23 GB Nicht zugeordnet
---	---	------------------------------

**Datenträger 3**  
Basis  
149,05 GB  
Online

(K:) 10,09 GB NTFS Fehlerfrei (Aktiv)	[SG-N] Progra 14,92 GB NTFS Fehlerfrei	[SG-N] Dateien (M) 90,00 GB NTFS Fehlerfrei	[SG-N] Downloar 34,04 GB NTFS Fehlerfrei
---	--	---	--

■ Nicht zugeordnet ■ Primäre Partition ■ Erweiterte Partition ■ Logisches Laufwerk

Viel Spaß!